



Artikel uit het bulletin van de
Antwerpse Vereniging voor Bouwhistorie en Geschiedenis*

(*vzw opgericht in 1963, tot juni 2007 Antwerpse Vereniging voor Bodem en Grotonderzoek)

Denissen, S., 'Een gaaf 16^{de}-eeuws glas uit een waterput van huis "Draecke"', *Bulletin van de Antwerpse vereniging voor bodem- en grotonderzoek*, 1985/1, 17–18.

Download van: <http://www.avbg.be/bulletin.html>
Contact: <http://www.avbg.be/contact.html>

© 2008-2009 Tim Bisschops & Antwerpse Vereniging voor Bouwhistorie en Geschiedenis vzw. Tekst en afbeeldingen strikt voor persoonlijk gebruik. Publiek of commercieel gebruik enkel mits schriftelijke toestemming van het bestuur van de AVBG.

ANTWERPSE VERENIGING VOOR
BODEM- EN GROTONDERZOEK
BULLETTIN : 1985 / N^o 1

JAN. - FEBR.

TWEEMAANDELIJKS TIJDSCHRIFT

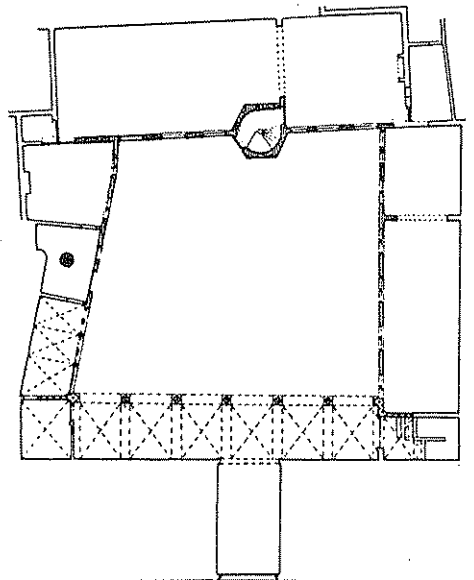
Sabine DENISSEN

EEN GAAF 16de-EEUWS GLAS UIT EEN WATERPUT VAN HUIS "DRAECKE"

Tijdens de restauratiewerken aan het huis "Draecke" of "Den Gulden Cop" in de Heilige Geeststraat nr. 9, werd een waterput uitgegraven, gelegen onder de pomp in de keuken.

Bij het ruimen vond men hierin een nog volledig intact Antwerps-Venetiaans kelkje.

Doorgaans worden al de glasvondsten omwille van hun broosheid slechts in zeer fragmentaire toestand weergevonden -temeer daar ze pas weggegooid werden wanneer ze al gebroken waren; bijgevolg is het dus een archeologisch wonder wanneer uit een afval- of waterput een waar museumstuk wordt opgevist.



Huis "Draecke", naar G. Derks (uit Bouwen door de eeuwen heen. Inventaris van het Cultuurbezit in België: architectuur, stad Antwerpen, deel 3na, Gent, 1976, p. 102, fig. XII). Vindplaats ●

Het kelkje is vervaardigd uit zeer dun (dikte ± 1 mm) licht grijs getint Venetiaans kristal. De stam lijkt donkerder door de grotere wanddikte.

De cuppa is qua vorm cilindrisch met een iets ingebogen wand, onderaan vrij hoekig overgaand in een bijna vlakke bodem. Ze rust op een stam gevormd uit een opeenvolging van twee afgeplatte knopen, één getorseerde bolvormige knoop en opnieuw een afgeplatte knoop. Deze laatste steunt op een lage konische voet met omgeslagen rand.

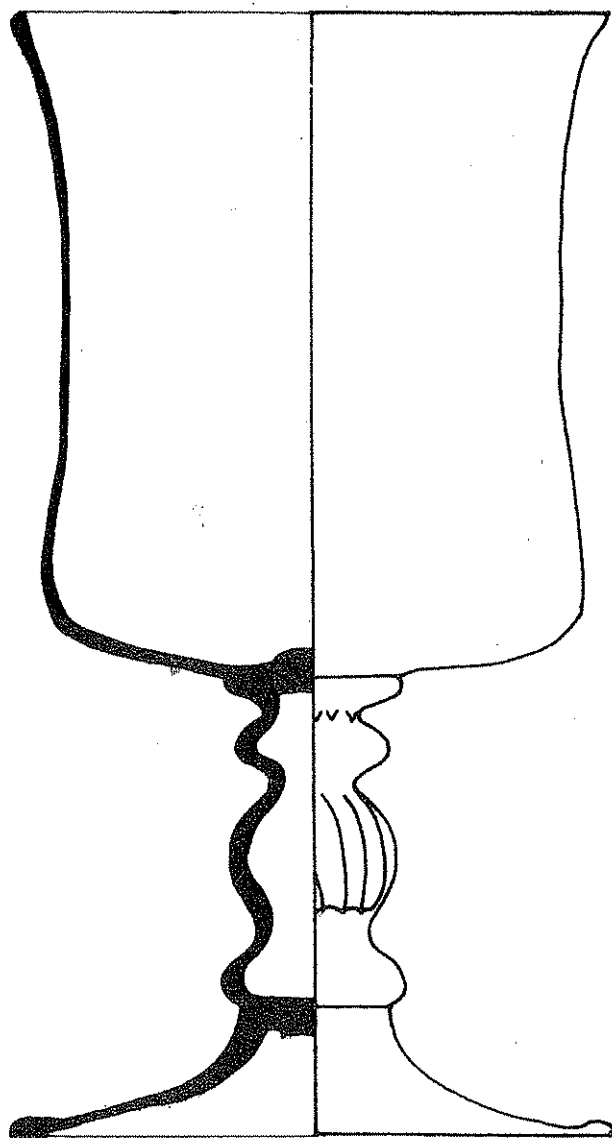
De doorsnede van de voet is bijna identiek aan de doorsnede van de kelk (voet: 8 cm; kelk 7, 8 cm). Dit is een zeer typerend kenmerk voor de 16de-eeuwse Venetiaanse kelkglazen.

Sporen van verguldsel waren aanvankelijk nog zichtbaar op de stam, maar de voortdurende irrisatie heeft deze ondertussen vrijwel volledig doen verdwijnen.

Niet enkel omwille van zijn intactheid, maar ook omwille van andere redenen mogen we dit kelkje als een uniek stuk bewonderen. Veel vergelijkbare voorwer-

werpen hebben we immers niet.

In de afvalkuil van het huis van de Halmale's in de Venusstraat nr. 18 A vonden we een identiek kelkfragment -evenwel zonder stam of voet- maar andere voorbeelden zijn ons te Antwerpen tot hier toe niet bekend. Ook op de tot nu toe bestudeerde 16de- en 17de-eeuwse schilderijen stond dit type niet afgebeeld.



Als preciese datering kunnen we met zekerheid het laatste kwart van de 16de eeuw vooropstellen, over de herkomst durven we ons evenwel niet uitspreken. Antwerps à la façon de Venise of import uit Venetië, het blijft tot hier toe nog altijd een gok.
